

## DAF Euro3 - Euro5 araçları için ekran modülü

### Sürüm 3

#### Kısa Açıklama:

Bu ekran modülü (bundan sonra ekran olarak anılacaktır), DAF Euro3-Euro5 araçlarda (85-105 CF XF ...) orijinal sorunlu LCD ekranın yerini alacak şekilde tasarlanmıştır.

Bu ekran modülü, DAF Euro3-Euro5 araçlarda (85-105 CF XF LF ...) sorunlu orijinal LCD ekranın yerini alacak şekilde tasarlanmıştır. Ekran, herhangi bir araç konfigürasyonu ile tamamen uyumludur. Manuel ve otomatik şanzımanlı araçlarla sorunsuz şekilde çalışır. Tüm dijital paketleriyle uyumludur. (Eğer üretici tarafından programlanmış veya dahil edilmişse) Ekran, standart parlaklık kontrolünü destekler. Aralarından seçim yapabileceğiniz birkaç güzel logoya da sahiptir (DAF XF, DAF CF), pilin voltajını gösterir (1).

#### Kurulum açıklaması:

Kurulumun havaya, sıcak hava kurutucu, SMD aksamaları ile çalışabilen uygun niteliklere sahip bir uzman tarafından yapılacağı varsayılmaktadır.

İş en iyi şekilde kumaş eldivenlerle yapılır, ekranlar ve kadranlar parmak izleriyle kolayca lekelenir. Çalışma sırasında ellere ve kadranlara zarar vermemek için masa üzerinde küçük bir yastık veya yumuşak bir halı olması da oldukça arzu edilir.

Gösterge paneli, aracının oldukça hassas bir bileşenidir ve yanlış bir şekilde yükseltirse kolayca zarar görebilir!

#### Gerekli alet ve malzemelerin listesi:

- SMD bileşenlerini lehimlemek için en az 40W gücünde kama uçlu havya
- Sıcak hava tabancası veya lehimleme istasyonu
- Çelik telli, çap 2,5-3 mm veya düz tornavida Cımbız
- Pense kesme
- Pense
- Bez bant, 5-7 mm genişliğinde (1 mm kalınlığında 2 taraflı bant uygundur), yüksek kaliteli 3M veya benzeri.
- Geniş yumuşak fırça
- Kurulum teli 0,35 mm (MGTF 0,35 mm için ideal) Kırtasiye bıçağı veya neşter

1. Voltmetre okumaları, gerçek akü voltajından biraz farklı olabilir. Bunun nedeni, ölçümün gösterge paneli güç kaynağının + 24V hattı boyunca yapılmasıdır. Kablolama hatalıysa, okumalar bozulabilir.

### Sökme işlemi, Euro3'ten Euro5'e kadar tüm alet kümeleri için aynıdır

Öyleyse panel önünüzde, hadi başlayalım!

1. Çevrenin etrafındaki mandalı koparıyoruz ve üst paneli cam (mineral cam, plastik değil!).
2. Gösterge panelini plastik kasadan çıkarıyoruz. Arkada dikdörtgen kesikler, bir örgü iğnesi veya bir tornavida kullanarak duvarın çevresi boyunca yerleştirilir, mandalları sırayla bükün ve kartı kasadan çıkarın. Burada dikkatli olmalısın! Mandallar sıkı, kart kasaya sıkıca oturuyor.



DAF Euro3 kontrol paneli panosu örneği

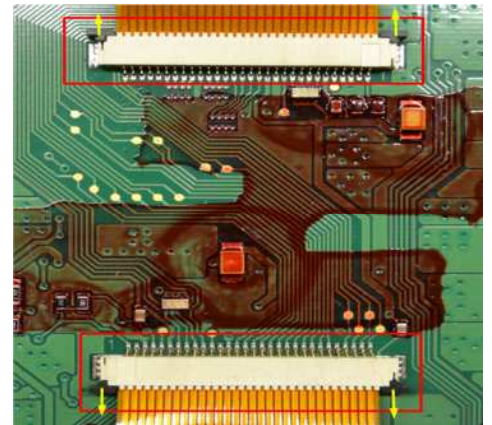
3. Gerekirse, panonun arkasını temizlemek için yumuşak bir fırça kullanın. toz ve döküntü. Basıncılı hava istenmez.

4. FPC kablo kilitlerini çıkarın yerel ekran (cimbızın arkasını kullanmak uygundur). Bazı gösterge tablolarında bu klipsler tutkalla yapıştırılmıştır. Bu durumda, sıcak hava kurutucu kullanarak

konektörü 80-90 dereceye kadar ısıtın. Dikkatli olun, aşırı güç mandalı kırabilir ve değiştirilmesi gerekebilir

konektör.

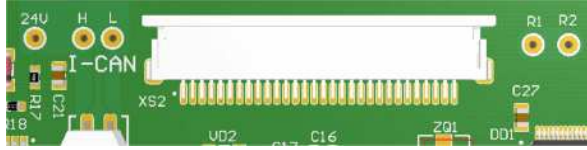
- beş. Yerel LCD ekranın kablolarını çıkarıyoruz.



6. Metal bayrakları açıyoruz ve onları dışarı itin.
7. Metal çerçeveyi çıkarıyorum canım LCD ekran, süt filtresi ve plastik kızak. Metal

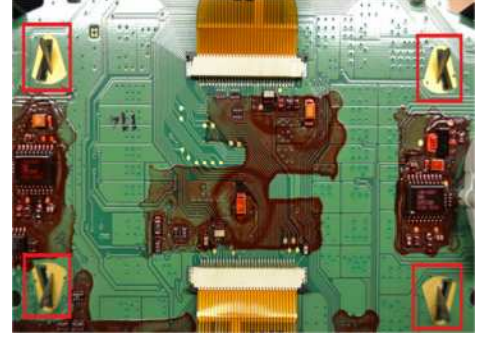
Montajı kolaylaştırmak için çerçevenin "üst-alt" işaretlenmesi tavsiye edilir.

8. Yeni ekranın PCB'sine lehim telleri **CAN\_H, CAN\_L, R1, R2, 24V.**



Kart üzerindeki temas pedlerinin konumu görüntüle.

Teller **CAN\_H, CAN\_L** birlikte bir örgü şeklinde bükülmesi tavsiye edilir.

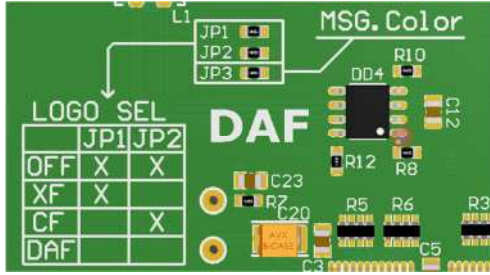


**dokuz.** Görüntülenen logonun seçimi, üzerindeki jumper'lar kullanılarak yapılır.

ekran kartı. Atlama telleri olarak, bir 0R direnci, boyutu 0603 veya kurulum kablosunun bir çekirdeğini kullanabilirsiniz. Jumper'ı sadece bir havya ile lehimleyin! **Uygulama**

**sıcak hava kurutucuya izin verilmez!**

**Ekran kartındaki atlama tellerinin konumu:**



**Logo seçenekleri:**



**Jumper JP3** mesajın rengi seçilir. Atlama teli takıldığında renk beyazdır. Atlama teli çıkarıldığında renk sarıdır. Her durumda, tüm alarmlar kırmızı olacaktır!

**on.** Yeni ekranı metal çerçeveye takıyoruz, böylece teller yukarıdan çıkıyor.

on bir. Ekranlı çerçeveyi gösterge panosu panosuna kuruyoruz, FPC kablolarını ilgili konektörlere tutturuyoruz.

Metal çerçeveli ekran.

12. Telleri ekrandan karşılık gelen noktalara lehimliyoruz.



Gösterge panosu DAF EURO3

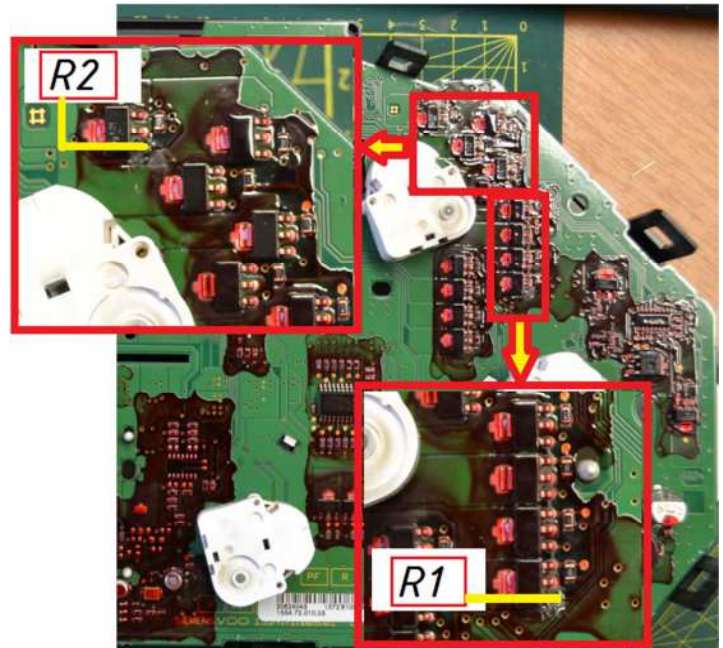
Panel, DAF Euro5'ten yalnızca R1 ve R2 sinyallerinin konumunda farklılık gösterir, aksi takdirde bağlantılar DAF Euro3 paneli ile tamamen aynıdır.

**Bağlantı noktaları**  
**DAF Euro5 panelinin R1 ve R2**  
**sinyalleri**

Bağlandıktan sonra  
telleri düzelt  
yapışkan bant kullanarak kontrol paneli  
panosu veya  
yapışkan bant. Ayrıca kullanabilirsin

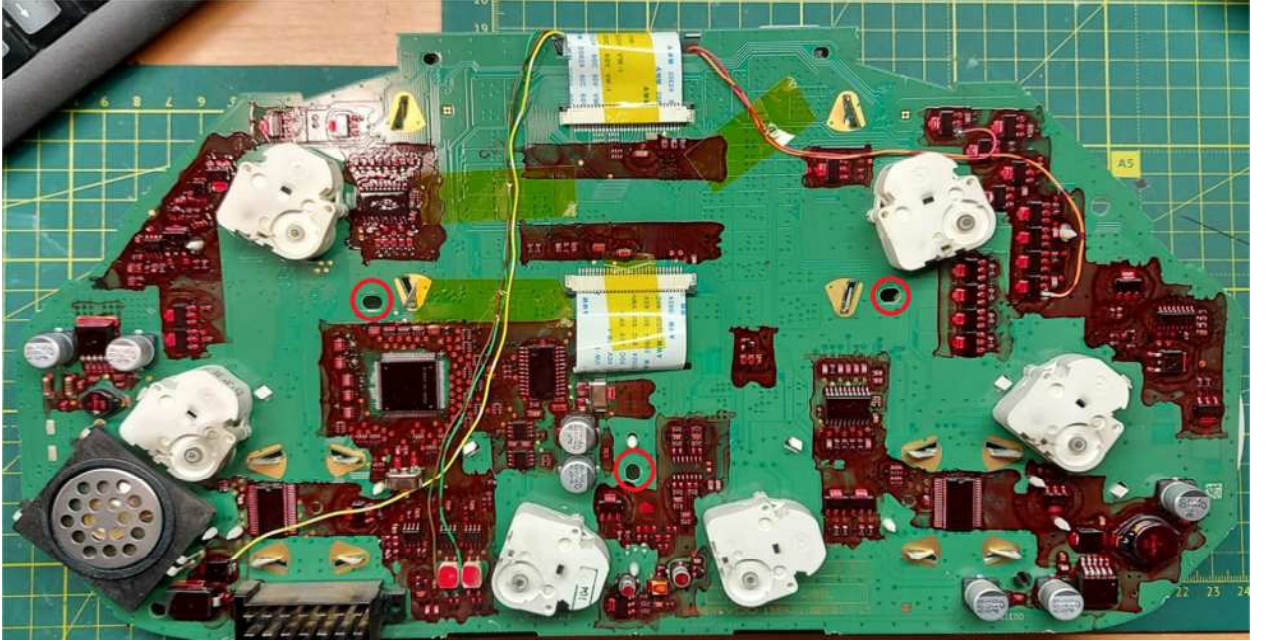
Kapton bandı.

FPC konektöründe ve kablolarında  
da arzu edilir



titreşim direncini artırmak ve konektörün kendiliğinden açılmasını önlemek için bir şerit bant yapıştırın.

Yapışkan bandı yapıştırmadan önce, yüzeyin izopropil alkol veya aseton ile yağdan arındırılması tavsiye edilir.



**Gösterge panelindeki ekran kablolarının yönlendirilmesine ve sabitlenmesine örnek  
DAF Euro5**

Teller, kırmızı noktalardan 10 mm'den daha yakın olmamalıdır. Bu delikler, kasanın arkasındaki plastik klipsleri içerir.



Panel ters sırada monte edilir. Gösterge paneli PCB'si arka kapağa oturur ve mandallarla sabitlenir. Panel, bir klik sesi duyana kadar parmaklarınızla kapağa bastırılır. Basınç noktaları kırmızı ile gösterilmiştir. Bu noktalara tıklamak güvenlidir. Paneli yumuşak bir fırça ile kasaya kurduktan sonra, yüzeyi tozdan temizleyin, gerekirse silin, üst kapağı camla kirden temizleyin ve tekrar takın.